

REGLA DI
GRAMATICA

DI PAPIAMENTO

ARUBA, MAART 2008

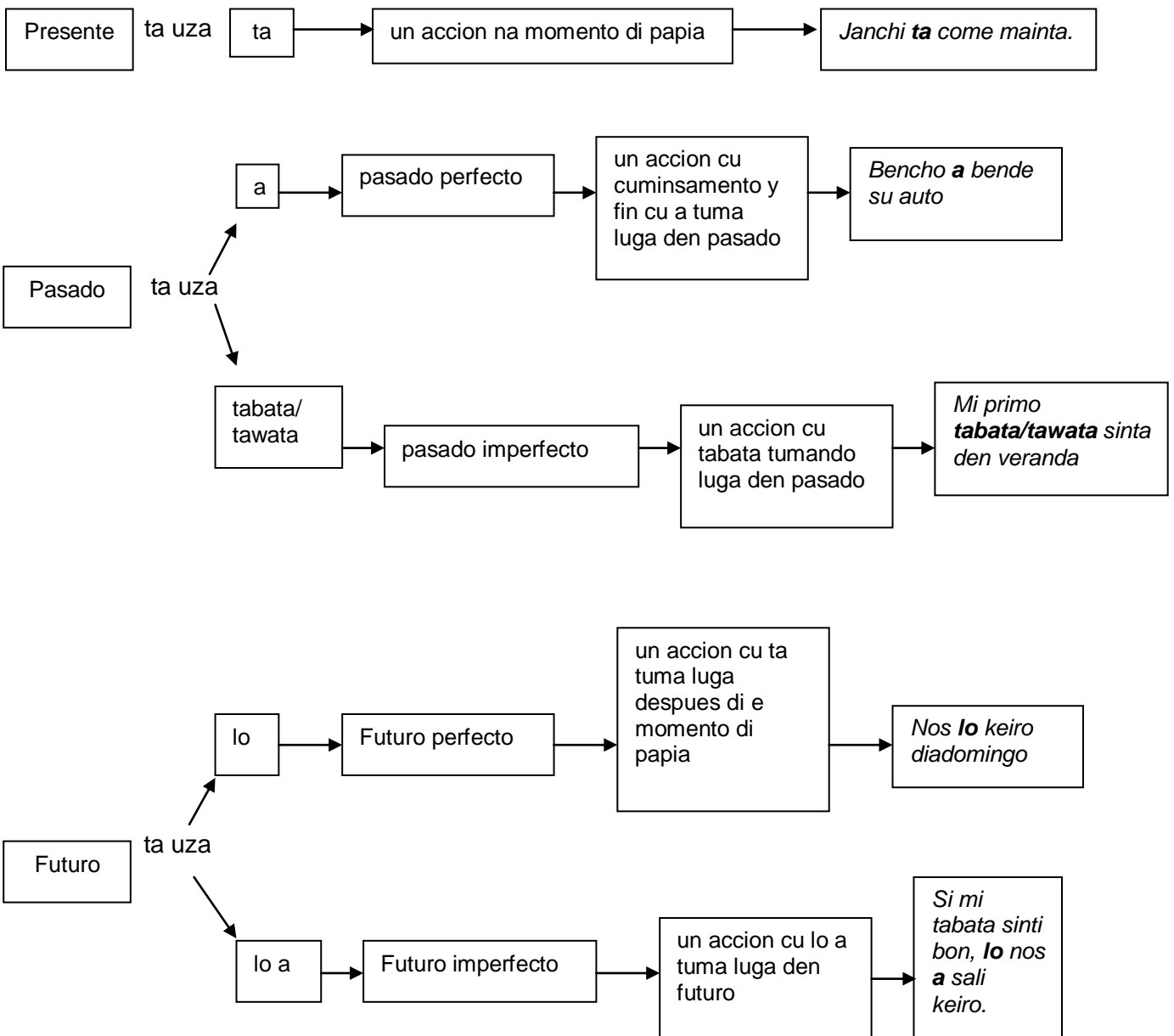
1 INTRODUCCION DI GRAMATICA

Gramatica ta studia e structura di cada lenga. Por agrupa palabra segun forma, funcion y nificacion y, ademas, ta existi regla pa combina palabra y pa forma frase cu tin relacion cu otro.

2 TEMPO

E Tempo den Papiamento ta dividi den 3 parti:

- Presente
- Pasado
- Futuro



3 SUSTANTIVO

Sustantivo ta un palabra cu ta indica hende, bestia, mata, cos, material y concepto.

Ehempel: *E **Chines** ta bende cuminda. (hende)*
 *Un **carne** ta cana den cura. (bestia)*
 *E **cayena** ta bunita. (mata)*
 *Mi a perde mi **pen**. (cos)*
 *Avion ta traha di **aluminio**. (material)*
 ***Amor** ta algo bunita. (concepto)*

Ta parti sustantivo den tres:

- Sustantivo abstracto
- Sustantivo concreto
- Sustantivo generico

3.1 Sustantivo abstracto

Sustantivo abstracto ta un palabra cu ta indica un concepto y no ta posibel pa mishi y mira cu ne, manera: tempo, relacion, cantidad, sentimiento.

Ehempel: ***Odio** ta algo negativo.*

3.2 Sustantivo concreto

Sustantivo concreto ta parti den: number di obheto, number colectivo y number di materia.

- Number di obheto: *Su **cash**i ta hopi chikito.*
- Number colectivo: *E no ta gusta **fruta**.*
- Number di materia: ***Awa** ta carisimo.*

3.3 Sustantivo generico

Sustantivo generico ta un palabra cu ta referi na ful e genero cu e sustantivo ta indica.

Ehempel: ***Cacho** ta miho amigo di hende.*

4 ADHETIVO

Adhetivo ta un palabra cu ta bisa algo di un sustantivo. Generalmente un adhetivo ta para tras di un sustantivo.

Ehempel: *Un pelicula **largo**.*

E palabra “pelicula” ta un sustantivo, pasobra “pelicula” ta indica cos y e palabra “largo” ta adhetivo, pasobra “largo” ta bisa con e pelicula ta.

4.1 E adhetivonan malo, grandi y santo

- E adhetivo malo ta aparece semper patras di un sustantivo y tin un nificacion.

Ehempel: *Un homber **malo**. (cu tin un malesa)*

Si e adhetivo ta para dilanti di e sustantivo, e ta perde e “o” y e tin otro nificacion.

Ehempel: *Un **mal** homber. (cu por haci otro hende daño)*

- E adhetivo grandi ta perde e ultimo silaba ora cu e ta para dilanti di sustantivo y e ta cambia di nificacion.

Ehempel: *Un **gran** homber. (di fama)*

- E adhetivo santo dilanti di un sustantivo cu ta denota un persona masculino cu nomber, ta perde e ultimo silaba “to” y ta bira “san”. Esaki no ta conta pa nomber geografico (Santo Domingo).

Ehempel: ***San** Pedro*

- Ta denota un persona femenino cu nomber, “santo” ta bira “santa”.

Ehempel: ***Santa** Ana*

- Den otro caso e adhetivo “santo” ta keda mescos y ta aparece patras di e sustantivo.

Ehempel: *Un hende **santo***

5 ADVERBIO

Adverbio ta un palabra cu ta bisa algo di verbo, adhetivo, numeral, otro adverbio of di un frase completo.

Ehempel:

- *E cura ta bon traha.* (verbo: traha)
- *Amanta ta basta malo.* (adhetivo: malo)
- *Mirla tin un casi mil florin.* (numeral: mil)
- *Solamente mainta e ta bebe te.* (otro adverbio: mainta)
- *Lastimamente e no a logra yega na tempo.* (un frase completo: e no a logra yega na tempo)

Tin diferente sorto di adverbio, manera: adverbio di tempo, adverbio di luga, adverbio di cantidad, adverbio di modo, adverbio di duda, adverbio di afirmacion y adverbio di negacion.

5.1 Adverbio di luga

Adverbio di luga ta indica un luga.

Ehempel: ariba, aya, cerca, dilanti, patras, pafo, aden, abou, aki.

- ***Aki** su ruman mayo ta biba.*
- *Su cas ta keda hopi **leu**.*

5.2 Adverbio di tempo

Adverbio di tempo ta indica e tempo cu e accion ta tuma luga.

Ehempel: awo, ayeramerdia, mañan, nunca, trempan, mainta, ainda, awe, prome.

- ***Ainda** e no tin fin di yega.*
- ***Awe** e ta sali pa Corsou.*

5.3 Adverbio di cantidad

Adverbio di cantidad ta expresa cantidad.

Ehempel: demasiado, hopi, mas, menos, poco, basta, nada.

- *Tinchi tin **basta** placa den su saco.*
- *Amanta ta **masha** bunita.*

5.4 Adverbio di pregunta

Ta uza adverbio di pregunta pa haci pregunta.

Ehempel: dicon, di unda, ki tempo, pakico, unda, con, ki ora.

- **Cuanto** aña bo tin?
- **Na unda** bo a pone e tas?

5.5 Adverbio di modo

Adverbio di modo ta indica e manera con algo ta sosode.

Ehempel: bon, lihe, miho, piyo, poco poco, solamente, apenas.

- **Apenas** e tin placa pa cumpra cuminda.
- E ta core **malo**.

5.6 Adverbio di afirmacion

Adverbio di afirmacion ta expresa un afirmacion.

Ehempel: claro, polaga, si, sigur, ma ta claro.

- **Ma ta claro** cu mi tambe ta bin.
- **Mi ta sigur** cu su ruman tambe ta bai.

5.7 Adverbio di negacion

Adverbio di negacion ta palabra di negacion.

Ehempel: hamas, ni, ningun, no, tampoco.

- **Ni** kico bo haci, bo **no** ta haya placa den bo man.
- **No**, mi n' sa.

5.8 Adverbio di duda

Adverbio di duda ta expresa duda.

Ehempel: kisas, podise, por ta, si acaso, talbes.

- **Kisas** e ta bin diasabra.
- **Si acaso** bo mir'e, cumind'e pa mi.

5.9 Adverbio di grado

Adverbio di grado ta indica den ki grado e situacion di algo ta.

Ehempel: masha, hopi, basta, mucho, maximalmente.

- **Na Rusia** e temperatura ta **extremadamente** abou.
- **Su matanan** ta **masha** bunita.

5.10 Formacion di adverbio cu –mente

Aki ta sigui e formacionnan di adverbio cu –mente.

- Palabra cu ta caba cu vocal.

* Palabra cu ta caba cu vocal cu no ta “a”, ta cambia e vocal pa “a” y ta pone “mente” su tras.

Ehempel: **rapido - rapidamente**
fantastico - fantasticamente

* Tin palabra cu ta mantene su vocal.

Ehempel: **consecuente – consecuentemente**
lastima - lastimamente

* Tin palabra cu ta mantene su vocal y ta pone “da” prome cu “mente”.

Ehempel: **detaya - detayadamente**

- Palabra cu ta caba cu consonante.

* Palabra cu ta caba cu consonante ta pone “mente” su tras.

Ehempel: **principal – principalmente**

* Tin palabra cu ta pone “a” prome cu “mente”.

Ehempel: **sigur – siguramente**

*Palabra cu ta caba cu “-bel”, ta cambia esaki pa “-ble” y ta pone “mente” su tras.

Ehempel: **agradabel - agradablemente**

5.11 Adverbio cu e mesun forma cu adhetivo

Hopi adverbio tin mesun forma cu adhetivo, por ehempel: barata, bunita, duro, lihe.

Ehempel: **Un pareha feliz.** (adhetivo)

Nan ta biba feliz. (adverbio)

Den e prome frase “feliz” ta un adhetivo y den e di dos frase “feliz” ta un adverbio.

6. GERUNDIO

Gerundio ta un palabra cu ta enfatisa un accion cu ta tumando luga.

Ehempel: **Cantando** e muchanan a drenta bus.

6.1 Formacion di gerundio

Ta forma gerundio di e siguiente manera:

- Di verbo cu ta caba cu “a” ta laga e vocal aki cay afo y ta pone “ando acerca.

Ehempel: *pasa* - *pas + ando* - *pasando*

- Di verbo cu ta caba cu vocal “e” of “i” ta laga e vocal “e” of “i” aki cay afo y ta pone “iendo” -acerca.

Ehempel: *come* - *com + iendo* - *comiendo*

bisti - *bist + iendo* - *bistiendo*

- Verbo cu ta caba cu “ui” ta sigui e regla di diptongo.

Ehempel: *construi* – *construyendo*

Verbo	radical + ando radical + iendo	Gerundio
<i>pasa</i>	<i>pas + ando</i>	<i>pasando</i>
<i>come</i>	<i>com + iendo</i>	<i>comiendo</i>
<i>bisti</i>	<i>bist + iendo</i>	<i>bistiendo</i>

No ta tur verbo tin un forma di gerundio. Ehempel: *bedar*, *bedei*, *brek*, *clinchi*, *kauw*, *dal*, *di*, *drey*, *fango*, *verf*, *frei*, *kier*, *lapi*, *mester*, *mors*, *por*, *puy*, *pupu*, *rek*, *respo*, *scarmay*, *scop*, *snoei*, *tin*, *wak*, *worry*, *zorg*.

Pa e grupo di verbo aki nos por uza “*bezig + ta + verbo*” pa expresa cu e accion ta tumando lugar.

Ehempel: *E ta bezig ta wak television.*

E ta bezig ta verf su cas.

- Tin verbo cu tin un gerundio iregular.

E verbo “*sa*” tin como gerundio “*sabiendo*”.

Ehempel: *sa* - *sabiendo*

sabi - *sabiendo*

6.2 Uzo di gerundio

- Ta uza gerundio pa enfatisa cu un accion ta tumando luga.

Ehempel: *Tecla no por bini, e ta **bañando**.*

- Ta uza gerundio como determinante di e suheto.

Ehempel: *E carpinte, **sabiendo** cu e no por haci e trabou, a purba toch.*

- Ta uza gerundio como nucleo di un frase subordina.

Ehempel: ***Pasando** eybanda, Nanzi a mira con e mamanan ta yena saco grandi cu bonchi.*

7 PLURAL

Plural ta expresa un cantidad di mas cu un (1). Un sustantivo of un adhetivo ta haya e forma plural “nan”, ora cu e sustantivo ta representa un cantidad di mas cu un y si e sustantivo ta specifica.

7.1 Specificacion di sustantivo

Un sustantivo ta specifica ora cu tin “e” (articulo defini) of “mi, bo, su, nos, boso, nan” (pronomber posesivo) su dilanti.

Ehempel: *Ana a cumpra **e awacatinan**.*

*Buchi a verf **mi bentananan**.*

Tambe e sustantivo ta haya e forma “nan” ora cu tin un pronomber demostrativo: “e...aki - e...ey - e...aya”.

Ehempel: ***E blasnan aki** ta kibra.*

***E copinan ey** ta bon.*

***E matanan aya** ta bunita.*

Ora cu un sustantivo no ta specifica, e no ta haya e forma plural “nan”.

Ehempel: *Amanta ta bende **pastechi**.*

***Carchi** ta obtenibel na Cas di Cultura.*

Na momento cu un sustantivo tin un palabra cu ta indica un numeral indefini su dilanti, e no ta haya e forma plural “nan”.

Ehempel: **Hopi estudiante** a bai Hulanda.
 E cuashi a perde **algun cabey**.
 E saco ta **yen di kiniki**.

7.2 Sustantivo cu ta indica nocion di plural

Ora tin un sustantivo cu ta indica nocion di plural sigui pa preposicion “di”, e otro sustantivo no ta haya forma plural “nan”.

Ehempel: *coleccion di stampia* *mescla di cancion*
 batayon di abogado *monton di sushi*
 boletin di noticia *paki di sigaria*
 bonder di paña *par di sapato*
 bulto di paña *programa di actividad*
 caha di suafel *registro di negoshi*
 cantidad di hende *rij di hende*
 carga di CD *seleccion di CD*
 carton di sigaria *serie di pregunta*
 centro di ciego *set di stul*
 coalicion di partido *ciclo di charla*
 cuerpo di polis *sociedad di ingeniero*
 conseho di ministro *stapel di buki*
 dozijn di webo

7.3 Plural y sustantivo generico

Ora tin un sustantivo y kier generalisa esaki, no ta uza forma plural “nan”.

Ehempel: **Cascabel** ta bestia peligroso.

Den e ehempel aki cascabel ta conta pa tur cascabel, kemen cu tur cascabel ta bestia peligroso.

7.4 Plural y grupo specifico

Ta uza forma plural ora ta trata di un grupo specifico.

Ehempel: **Dama y cabayeronan**, mi kier a yama boso tur bonbini.
 “Muchanan, boso pasa akibanda.”

7.5 Plural y pronomber interrogativo “cua”

Ora cu ta trata di sustantivo na plural y cu tin e pronomber interrogativo “cua” su dilanti, ta uza e forma plural “nan”.

Ehempel: **Cua mesanan?** *Esakinan.*

7.6 Palabra cu ta reemplasa sustantivo

Palabra cu ta reemplasa sustantivo na plural, ta haya e forma plural “nan”: esunnan, esakinan, eseynan, esayanan, kennan, kendenan, cuanan, cualnan.

Ehempel: *E hungadonan, **kennan** a bai Merca, ta bolbe mañan.*

*E mesanan di mi. E di **minan**.*

7.7 Nomber y fam na plural

Nomber y fam por haya e forma plural “nan” su tras. Ora e forma plural “nan” ta para tras di un nomber of fam, por interpreta e plural na dos manera.

Ehempel: *Claudiano - *tur hende cu yama Claudia*

*- *Claudia y su grupo of team of su amigo, su ruman, etc.*

7.8 Plural y numeral

Entre articulo defini, pronomber posesivo y e “e” di pronomber demostrativo y sustantivo por aparece entre otro: numeral defini, numeral defini + midi, numeral indefini, numeral indefini + midi, numeral colectivo, numeral +adhetivo.

Ehempel: **E tres siboyonan** aki ta grandi.

*El a cumpra **mi tres liber di tomatinan**.*

*Di **e poco stulnan** cu mi tin, dos so ta hente.*

*El a cumpra **e poco liber di tomatinan** cu a resta.*

Su dos par di sapatonan mester un polshi.

Su tres bunita autonan ta bendi caba.

7.9 Plural y adhetivo

Ora un adhetivo ta patras di un sustantivo e por haya e forma plural “nan” na luga di e sustantivo. Ehempel: *E flor bunitanan.*

7.10 Plural y genero

Ta uza plural “nan” tras di un sustantivo cu ta denota sexo.

Ehempel: *E yiu **hombenan**.*
 *E ruman **muhenan**.*
 *E pushi **machonan**.*
 *E pushi **embranan**.*

7.11 Plural y composicion

Composicion ta un combinacion di dos of mas palabra cu hunto ta forma un palabra nobo. Ta pone plural “nan” tras di e prome sustantivo of tras di e ultimo sustantivo di e composicion.

Ehempel: *E **mashinnan di feita** ta bendi caba.*
 *Pone e **mesa di palonan** un banda.*
 *Ban corta e **mat'i hubadanan**.*

8 PREPOSICION

Preposicion ta palabra manera: cu, den, di, riba, pa, banda di, tras di, rond di, transcurso di, di parti di, etc.

Tin tres diferente sorto di preposicion:

- Preposicion simpel
- Preposicion componi
- Expresion preposicional

8.1 Preposicion simpel

Preposicion simpel ta consisti di un solo palabra. Por ehempel: cerca, contra, cu, den, di, entre, na, pa, riba y te.

8.2 Preposicion componi

Preposicion componi ta consisti di dos of mas palabra. Por ehempel: banda di, bou di, cerca di, dilanti di, dor di, for di den, meimei di, pabou di, pafo di, panort di, pariba di, pasuit di, patras di, rond di y tras di.

8.3 Expresion preposicional

Expresion preposicional ta consisti di mas cu dos palabra. E ta un expresion forma semper pa un preposicion sigui pa un sustantivo y despues pa un otro preposicion. Por ehempel: a causa di, a peticion di, bou di direccion, cu cooperacion di, cu poder di, den transcurso di, di parti di, en pugna cu, for di boca di, na comienso di, na nomber di, pa cortesia di, pa medio di, pa motibo di y pa via di.

8.4 Uzo di “riba” y “ariba”

E preposicion “riba” ta denota un relacion di espacio y un relacion di modo.

- Relacion di espacio

E relacion aki ta denota: a) contacto cu ... (b) no tin contacto cu superficie (c) relacion di espacio cu direccion (d) uzo abstracto/figurativo.

- Ehempel
- a) *E mucha ta trapa **riba** e saco.*
 - b) *E piedra a pasa **riba** su cabes.*
 - c) *E pitcher a bula **riba** e bala.*
 - d) *Mi tin e palabra **riba** mi punt'i lenga.*

- Relacion di modo

E relacion aki ta denota: a) e forma cu e accion ta keda expresa (b) preposicion fiho.

- Ehempel
- a) *E mucha ta cana **riba** su tenchi.*
 - b) *E ta **elabora riba** su trabou di scol.*

E palabra “ariba” ta indica direccion.

- Ehempel:
- Wak **ariba!***
 - E ta un piso mas **ariba.***

8.5 Uzo di preposicion “cu”

E preposicion aki ta indica relacion di compania, característica, modo, circunstancia, medio of e por ta un preposicion fiho.

- Relacion di compania

E ta un relacion basico y mas frecuente cu e preposicion.

- Ehempel: *El a bay Playa **cu** su mama.*

- Característica

Tambe por uza “cu” pa indica un característica.

- Ehempel: *Un mucha muhe **cu** hopi carisma.*

- Modo

Ta uza “cu” pa indica modo.

Ehempel: *Mira **cu** ki atencion e ta wak television.*

- Circunstancia

Por uza “cu” pa indica un circunstancia den cua algo ta sosode.

Ehempel: ***Cu** barica bashi bo no por traha.*

- Medio

Por uza “cu” pa indica un medio of instrumento pa haci algo.

Ehempel: *Traha e test **cu** pen y no **cu** potlood.*

- Preposicion fiho

Ta uza preposicion fiho cu cierto verbo of expresion.

Ehempel: *pleita cu, core cu, baha cu, pusta cu, pompa cu, cuminsa, cu, caba cu, cuadra cu, hari cu, soña cu, tene cuenta cu, tene compasion cu, tene pasenshi cu, ta contento cu, ta satisfecho cu, etc.*

8.6 Uzo di preposicion “cerca”

Preposicion “cerca” por denota a) un relacion di espacio of b) un característica.

- Relacion di espacio

Den e relacion aki “cerca” ta indica un luga specifico den espacio.

Ehempel: *Anchi ta gusta come **cerca** su tanta.*

Cu verbo di movecion “cerca” ta denota un destinacion specifico den espacio.

Ehempel: *Mi a bisa Ana pa pasa cerca mi mañan atardi.*

- Característica

E preposicion “cerca” tambe ta indica un fenomeno of característica propio di un persona of grupo di persona.

Ehempel: *Cerca Salvador Dali elementonan di surrealismo ta na abundancia.*

8.7 Uzo di preposicion “contra”

E preposicion “contra” ta denota a) un relacion di espacio of b) un relacion di oposicion.

- Relacion di espacio

Den e relacion aki e preposicion “contra” ta indica contacto entre dos entidad di e relacion preposicional.

Ehempel: *Buchi a dal su pia **contra** e piedra.*

- Relacion di oposicion

Ehempel: *Tin hende ta **contra** cierto reglanan nobo.*

Den e relacion aki “contra” por tin uzo figurativo.

Ehempel: *Mi a laga mi yiu sali contra mi boluntad.*

9 NUMERAL

Un numeral ta un palabra cu ta indica un cantidad exacto of no exacto.

Ehempel: *E tin **tres** mata di mango.*

*Tin **algun** mucha bou pal'i kwih.*

*El a cumpra **un dozijn** di webo.*

*E lo ta e **ultimo** biaha cu lo mi haci pa Africa.*

*Esaki ta e **di cuatro** biaha pa Argentina.*

Ta parti numeral den:

- numeral cardinal
- numeral ordinal
- fraccion
- multipel
- sustantivo colectivo

Ta clasifica numeral den dos subcategoria:

- defini
- indefini

Ehempel:

Numeral	defini	Indefini
Cardinal	Dos, cinco, ocho, trinticuatro, nueve mil	Diferente, hopi, tur, varios
Ordinal	di tres, di shete, di nueve	multipel, di tanto, tantisimo
Fraccion	2/5 dos di cinco parti 2 2/3 dos y dos di tres parti	
Multipel	enkel, dobel, tripel	Multipel
Sustantivo colectivo	dozijn, lustro, par, decada	

9.1 Numeral cardinal

Numeral cardinal cu ta defini ta cuminsa di cifra un (1) te infinito.

Ehempel: *Tin **cuatro** kiniki den e saco.*

Atencion:

Ta uza cifra Romano pa indica number di capitulo, papa, rey, etc.

Ehempel: *Papa **Benedicto XVI** (diesseis)*

Numeral cardinal cu ta indefini ta indica e cantidad, manera: varios, tiki, tur, etc.

Ehempel: ***Algun** di nan ta traha diadomingo.*

9.2 Numeral ordinal

Numeral ordinal ta indica orden di grado y secuencia defini, manera: prome, di dos, di tres, etc.

Ehempel: *Awo ta **di dos** biaha cu e ta keda sinta.*

Numeral ordinal indefini ta un numeral cu ta indica orden di grado y secuencia cu no ta defini, manera: memey, ultimo, di tanto, etc.

Ehempel: *Pa **di tanto** biaha mi ta bisa bo cu mi no ta bay.*

9.3 Fraccion

Fraccion ta un numeral cu ta indica parti di un totalidad.

Ehempel: $\frac{1}{2}$ *mita, mei*

Mita dia so e ta traha.

Mas ehempel: $\frac{1}{3}$ *un di tres parti*

un tercera parti

$\frac{1}{4}$ *un cuart*

un cuarto

$\frac{2}{5}$ *dos di cinco parti*

dos cinco parti (den caso di midi)

0,6 cero punto seis

9.4 Numeral multipel

Numeral multipel ta expresa cuanto biaha tin multiplicacion, manera: duplo, tripel, etc.

Ehempel: *E ruta aki ta **dobel** largo compara cu esun otro.*

9.5 Numeral sustantivo colectivo

Numeral colectivo ta indica un cantidad exacto den palabra, manera: gros, decada, centenares, decenas, par, lustro, dozijn, kinsena.

Ehempel: *Tur **kinsena** e ta cobra. (cada dos siman)*

10 APELATIVO

Apelativo=>ta un palabra cu generalmente nos ta pone dilanti di nomber di un persona.

Ehempel: *Mo Niki Papa Didi Don Jorge Chi Tony Shon Coco*
Shi Maria Tanta Nache Mama Miki Shon Carolina Shi Cachi

11 COMPARACION

Grado di Comparacion

